



An alle Haushalte

Rapsfeld bei Mühlheim

Foto: Mittl

Gemeindeblatt des Marktes Mörnshheim

Herausgeber: Markt Mörnshheim Verantwortlich für den Inhalt: 1. Bürgermeister Richard Mittl
Anschriřt: Kastnerplatz 1, 91804 Mörnshheim, Tel. 09145-83150, Fax. 09145-831521 Email: markt@moernshheim.de Web: www.moernshheim.de
Öffnungszeiten: Mo-Fr 08:00 – 12:00 Uhr, Mi zusätzlich von 14:00 – 18:00 Uhr

Nr. 2/2022

im Juni 2022

Liebe Mitbürgerinnen und Mitbürger,

die Corona-Pandemie scheint gebrochen zu sein und wir erfreuen uns langsam wieder an größeren Lockerungen und damit wieder an Freiheiten in unserem Alltag. Hoffen wir, dass dies auch über das gesamte Jahr anhält, um wieder gesellschaftliches Leben in den Vereinen und Verbänden zuzulassen.

Leider trägt der unsägliche Ukrainekrieg nicht zur Erholung der Wirtschaft bei, sondern verteuert das Leben noch mehr. Hoffen wir, dass die Verantwortlichen baldmöglichst ein Einsehen haben und diese unsagbaren Greueltaten beenden. Unser Angebot, den Flüchtlingen aus der Ukraine zu helfen, steht. Ich hoffe, dass im Bedarfsfall auch in privaten Anwesen Menschen Zuflucht finden können.

Begonnen hat der Neubau des Feuerwehrhauses im Februar mit dem Abriss, ab Mai konnte der Rohbau gestartet werden, inzwischen wird der Innenausbau vorgenommen und u.a. Elektro- und Malerarbeiten in Eigenregie durch die Feuerwehraktiven ausgeführt. Dank gilt hier den ehrenamtlichen Feuerwehrleuten, die bereits bei den Planungen und den laufenden Arbeiten immer aktiv mit dabei sind.

Derzeit laufen parallel die Planungen zur Ausgestaltung des Feuerwehrvorplatzes, der noch in diesem Jahr ausgebaut werden soll.

Die Erschließung der beiden Baugebiete in der Bachstraße in Mörnshheim und der Tagmersheimer Straße in Mühlheim ist abgeschlossen, es stehen aktuell noch je zwei Bauplätze zur Verfügung. Pläne mit Fragebögen sind im Internet einzusehen.

In diesem Jahr wird der Gehweg an der Kreisstraße gebaut, die Aufträge sind vergeben, zudem wird die über 80 Jahre alte Wasserleitung neu verlegt. Die Arbeiten werden in den Sommerferien starten.

Mit der Sanierung der Maschinen- und Steuerungstechnik im Maschinenhaus der Wasserversorgung in Altendorf setzt sich die Aufwertung unserer Einrichtung seit über 10 Jahren kontinuierlich fort. Aufgrund Lieferengpässen, damit hohen Preisen und fehlenden Firmen, muss die Druckerhöhungsanlage in Mühlheim erneut vertagt werden, diese ist nun für 2023 fest eingeplant.


Ihr Bürgermeister
Richard Mittl

Inhalt

- S. 2 Informationen aus dem Marktgemeinderat
- Maßnahmen 2022
- S. 3 Maßnahmen 2022
- S. 4 Feuerwehrhausneubau
- S. 5 Telekom startet Glasfaserausbau
- Ableitung Niederschlagswasser
- S. 6 Nachbetrachtung Altmühltaler Lamm-Auftrieb 2022
- S. 7 Ferienprogramm 2022
- S. 8 Volumen der Poolauffüllung
- Kotbeutel
- Parken auf Gehwegen
- Öffnungszeiten Wertstoffhof und Kompostieranlage
- S. 9 Aus- und Anbauten
- Hundeverordnung einhalten
- Trinkwasseruntersuchungen
- Ausweise und Pässe
- S. 10 Problemüll
- Wertstoffcontainer
- Rückgabe gemeindlicher Holzplätze
- Keine Feuchttücher im WC entsorgen
- S. 11 Grundsteuerreform
- S. 12 9-Euro-Ticket
- Einträge Telefonbücher
- S. 13 Lärmelästigung
- Gelebte Nachhaltigkeit
- Kein Sammelplatz für Grüngut
- S. 14 Blumenwiesen gesucht
- Deutsches Erwachsenen-Bildungswerk
- S. 15 Ortskundige gesucht
- Bücherei
- S. 16 Gastfamilien gesucht
- S. 17 Veranstaltungen
- Sommerfest des VfB Mörnshheim
- S. 18ff. Werbung

Informationen aus dem Marktgemeinderat

Die wichtigsten Beschlüsse der öffentlichen Sitzungen – seit der letzten Veröffentlichung – im Überblick:

24. März 2022

- Vergabe E13 – Gehwegneubau mit Wasserleitungsnetz
- Weiteres Urnenwandmodul am Friedhof Mörsnheim

21. April 2022

- Weiterentwicklung des Verkehrsbundes Großraum Ingolstadt mit Fahrausweisautomaten und Vorverkaufsgärten
- Zustimmung zum Projekt „Historisches Gedächtnis“

25. Mai 2022

- Entwurfsplanung zum Vorplatz Feuerwehrgerätehaus
- Kirchentreppegestaltung

Maßnahmen 2022

Der Marktgemeinderat plant für dieses und nächstes Jahr weitere kostenintensive Baumaßnahmen. Neben der grundsätzlichen Fertigstellung des **Feuerwehrgerätehauses** in Mörsnheim wird derzeit auch der Vorplatz und das Umfeld überplant und ausgeschrieben, damit ein Umzug der Fahrzeuge noch in diesem Jahr möglich wird. Hier ein erster Entwurf:



Ferner wird die Maschinen- und Elektrotechnik im **Wasserhaus in Altendorf** saniert. Der Austausch von Pumpen und Steuerungsanlagen wird mit rd. 115.000 € geschätzt. Die Umsetzung der Druckerhöhungsanlage am Plattenberg in Mühlheim muss erneut verschoben werden, weil Firmen Mangelware sind und die Preise explodieren bzw. die Lieferketten nicht vorhanden sind.

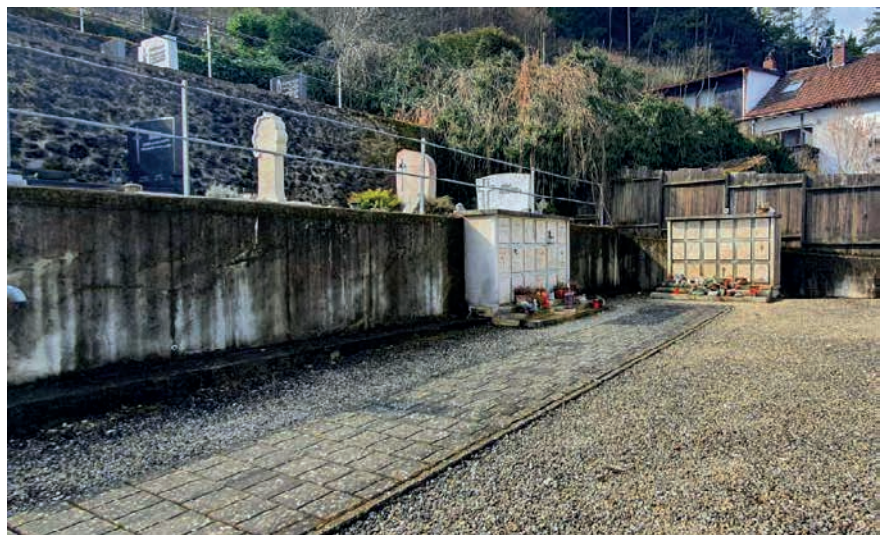
Zudem hat der Marktgemeinderat den Auftrag für den **Bau eines Gehweges entlang der Kreisstraße EI 3** von der Torbrücke (gegenüber) bis zur Einmündung in die Altheimer Straße vergeben. Ferner wird ein Gehweg zum Maxbergweg in barrierefreiem Pflasterbau erfolgen. Im Zuge dessen wird auch die Wasserleitung erneuert. Die Kosten wurden mit 274.000 € benannt, ohne Honorarkosten. Die Maßnahme dient der Sicherheit des Fußgängerverkehrs und Ertüchtigung der Wasserversorgung. Die Bauzeit ist für die Sommerferien geplant.



Durch vermehrte Schäden am Pflaster und Stufen muss der **Treppenaufgang zur Kirche** neu gestaltet werden. Es sollen aus Sicherheitsgründen auch zwei Handläufe angebracht werden, die im Zeitraum der Straßenbeleuchtung mit LED-Licht den Boden beleuchten, um so auch seh- und gehbehinderten Menschen einen leichteren Aufgang zu ermöglichen. Farbliche Kennzeichnungen der Blockstufen sind zusätzlich von der Behindertenbeauftragten gefordert.

Die Maßnahme wurde bereits ausgeschrieben. Die Kosten in Höhe von 260.000 € werden von der Regierung von Oberbayern finanziell gefördert, der Marktgemeinde verbleibt ein Eigenanteil in Höhe von 162.000 € incl. Honorarkosten, das sind rd. 44% mehr, als in der Kostenschätzung veranschlagt war. Diese Erhöhung ist der aktuellen Weltlage zuzuschreiben. Ob eine Vergabe des Auftrags erfolgt, wird der Marktgemeinderat noch entscheiden müssen.

Nachdem die beiden ersten Urnenwände fast vollständig belegt sind, wurde der Auftrag über eine weitere Urnenwand erteilt, die neben den beiden anderen Modulen am Friedhof in Mörsenheim platziert wird. Die Kosten für diese Maßnahme betragen 18.000 €.



Feuerwehrhausneubau

Der Neubau des Feuerwehrhauses nimmt Formen an. Nachdem der Rohbau fertiggestellt, Fenster- und Verputzarbeiten innen und außen erledigt sind, wird derzeit am Innenausbau gefeilt. Derzeit erledigen die ehrenamtlichen Feuerwehraktiven die unterschiedlichen Malerarbeiten. Aktuell wird der Innenausbau mit Fliesenarbeiten und der Elektroausbau erledigt, die Absauganlage ist montiert, die Heizung läuft (Nahwärmeanschluss). Die ersten Türen für die Halle werden gesetzt. Als nächstes wird zeitnah der Boden in der Halle beschichtet.

Die FFW Mörnshheim ruft unterdessen zu Unterstützung in finanzieller und für den weiteren Ausbau auf:

Sehr geehrte Damen und Herren, liebe Mitbürger,

im Frühjahr haben wir, die freiwillige Feuerwehr Markt Mörnshheim einen Spendenaufruf für den Neubau unseres Feuerwehrhauses gestartet. Heute möchten wir uns auf diesem Weg ganz herzlich für Ihre großzügige Unterstützung bedanken! Mit den von Ihnen erbrachten Spenden wollen wir zusätzliche Ausrüstungsgegenstände anschaffen, die nicht in den Umfang der Pflichtaufgabe der Gemeinde fallen. Diese sollen vor allem den Vereinsmitgliedern und natürlich unserer Jugendfeuerwehr zu Gute kommen. So möchten wir uns an der Medientechnik beteiligen, da diese nicht nur für Ausbildungen, sondern eben auch zur Vereinsarbeit genutzt werden kann. Darüber hinaus haben wir unsere Teeküche um eine Kühltheke erweitert, was auch vom Verein getragen wird. Auch für die Jugendarbeit möchten wir noch ein paar Dinge anschaffen, die natürlich finanziert werden müssen. All das ist mit Ihren Spenden leichter zu bewältigen! Dafür nochmals unser herzlicher Dank an Sie!

Sollten Sie noch nicht gespendet haben und unserer Feuerwehr gerne noch finanziell unter die Arme greifen wollen, können Sie das jederzeit tun, das Spendenkonto bei der Gemeinde besteht weiterhin.

Markt Mörnshheim wg. Feuerwehr Mörnshheim e.V.

IBAN: DE40 7216 0818 0006 1002 60 Volksbank/Raiffeisenbank Mörnshheim

*Verwenden Sie bei der Überweisung unbedingt den Hinweis „**Spende Feuerwehr Mörnshheim**“.*

Kontoauszüge werden als Spendenbeleg vom Finanzamt bis zu einer Höhe von 200 Euro anerkannt. Die Marktgemeinde Mörnshheim kann Ihnen auf Wunsch gerne eine Spendenquittung ausstellen (Bitte auf Überweisung kurz vermerken). Auch für noch eingehende Spenden bedanken wir uns bereits jetzt ganz herzlich bei Ihnen!

Eine weitere Möglichkeit der Unterstützung ist natürlich der Beitritt zur Feuerwehr! Gerne können Sie uns als passives oder förderndes Mitglied unterstützen. Aber auch als aktives Mitglied sind Sie jederzeit herzlich willkommen! Für den Feuerwehrdienst suchen wir immer nach weiteren Aktiven, da wir im Ernstfall jeden brauchen, ob Frau oder Mann! Sie sollten Einsatzbereitschaft, Teamgeist und Interesse mitbringen und zwischen 14 und 65 Jahren alt sein! Sprechen Sie uns an, wir freuen uns auf Sie!

Vielen Dank, Ihre Freiwillige Feuerwehr Markt Mörnshheim



Telekom startet Glasfaserausbau in Mörsheim

- Mehr Tempo: Mit bis zu 1.000 MBit/s surfen
- Rund acht Kilometer Glasfaser und neun Verteiler für schnelleres Internet
- Rund 100 Haushalte profitieren



Die Planungen für das schnelle Internet in Mörsheim sind teilweise abgeschlossen. Jetzt wird gebaut. Rund acht Kilometer Glasfaser und neun Verteiler sorgen ab Sommer 2023 für höhere Bandbreiten. Das maximale Tempo beim Herunterladen steigt auf bis zu 1.000 MBit/s. Das neue Netz ist so leistungsstark, dass Arbeiten und Lernen zuhause, Video-Konferenzen, Surfen und Streamen gleichzeitig möglich sind. Rund 100 Haushalte profitieren von diesem Ausbau in Mörsheim. Das schnelle Internet im Ortsteil Ensfeld geht bereits im Sommer 2022 in Betrieb. Die Eigentümer*innen im Ortsteil Ensfeld werden vorab per Anschreiben informiert und können zeitnah unter www.telekom.de/glasfaser einen Glasfaserauftrag stellen.

„Ich freue mich, dass die Arbeiten in Mörsheim nun starten“, sagt Richard Mittl, Bürgermeister von Mörsheim. „Schnelles Internet ist aus dem Leben unserer Bürger*innen nicht mehr wegzudenken – privat und geschäftlich. Es ist ein wichtiger digitaler Standortvorteil.“

„Wir treiben den Ausbau zügig voran“, sagt Markus Sand, Regionalmanager der Telekom. „Die Beeinträchtigungen für die Anwohner*innen halten wir so gering wie möglich. Wir gehen immer in überschaubaren Bauabschnitten vor.“

Mehr Informationen zur Verfügbarkeit und zu den Tarifen der Telekom:

- Telekom Partner SeWa Handels GmbH, Sollnau 30, Eichstätt
- Telekom Partner Radio Lunz e.K., Bahnhofstr. 1, Weißenburg
- www.telekom.de/schneller
- Neukund*innen: 0800 330 3000 (kostenfrei)
- Telekom-Kund*innen: 0800 330 1000 (kostenfrei)
- Kleine und mittlere Unternehmen 0800 330 1300 (kostenfrei)

Deutsche Telekom AG

Corporate Communications
Dr. Markus Jodl, Pressesprecher
Tel.: 0228 181 – 49494
E-Mail: medien@telekom.de

Über die Deutsche Telekom: <https://www.telekom.com/konzernprofil>

Ableitung von Niederschlagswasser

Es wird immer wieder festgestellt, dass bei Neubauten oder bei Ausbauten der Außenflächen der Ablauf von Regenwasser mittels Rinnen oder Schächten fehlt. Wir weisen darauf hin, dass Niederschlagswasser nicht vom privaten auf den öffentlichen Grund ablaufen darf. Hier besteht im Winter die Gefahr der Eisglätte, haftbar sind dann im Falle von Unfällen die privaten Eigentümer.



Wir bitten um Bachtung bei anstehenden Baumaßnahmen.

Sonja Wiggers
Beraterin des Bezirks Oberbayern
im Pflegestützpunkt Eichstätt

Gemmingenstraße 4, 85072 Eichstätt
Telefon: 089 2198-21058
E-Mail: beratung-ei@bezirk-oberbayern.de



Sprechtage zu den Sozialleistungen
des Bezirks Oberbayern

Sprechtage: Mittwoch

Nachbetrachtung Altmühltaler Lamm-Auftrieb 2022

Ein tierisches Spektakel mit Bayerns Gesundheitsminister Klaus Holetschek

- Über 700 Schafe, Ziegen und Lämmer auf die Sommerweide aufgetrieben
- Großer Schäfer- und Handwerkermarkt zog viele Menschen an

Sonne pur schien über der kleinen Marktgemeinde im Westen des Landkreises Eichstätt, als Bayerns Gesundheitsminister Klaus Holetschek die Schirmherrschaft übernahm und als Schäfer das „Leiten einer Herde“ üben durfte, wie Bürgermeister Richard Mittl seine möglichen weiteren Karriereschritte andachte. Er freute sich über die große Anzahl an Gästen und warb auch für den Erhalt der Magerrasenflächen und für eine Unterstützung der Schäfergilde.

Bei der offiziellen Eröffnung im Festzelt konnte Bürgermeister Richard Mittl neben dem Staatsminister weitere Ehrengäste wie die Abgeordneten des Bayerischen Landtags, Eva Gottstein und Tanja Schorer-Dremel zu einem "Schäferstündchen der Sinne" begrüßen. Auch Landratsvertreter aus den Landkreisen Eichstätt und Weißenburg-Gunzenhausen, Bezirksrat sowie viele Bürgermeister aus den umliegenden Gemeinden und Städten waren unter den Anwesenden. Zudem die wichtigen Schäferverbände und Vereine samt Fahnenabordnungen.



Mit dem Lammauftrieb möchte Mittl auch auf die Probleme der Schäferei aufmerksam machen und bat um Unterstützung seitens der Politik. "Was wären wir denn ohne die Schäfer, die mit ihren vierbeinigen Rasenmähern unsere Magerrasen von Verbuschung freihalten?" Über 86 Hektar verpachtet die Gemeinde zu einem sehr günstigen Satz an den Schäfer. Gesundheitsminister Klaus Holetschek ging in seinem Grußwort auf seine Verantwortung als Gesundheitsminister bei der Prävention und Gesundheitsförderung ein. Es sei für ihn eine Herzensangelegenheit, die Gesundheit der Menschen im Freistaat zu fördern und zu

stärken, wo immer es geht, erläuterte Holetschek. Dies sei vor allem im Alter wichtig, "um lange fit zu bleiben und selbstbestimmt zu leben". Die Initiative Gesund. Leben. Bayern und die Schwerpunktthemen der Staatsregierung tragen hierbei zur Umsetzung bei, so Holetschek weiter. Er freute sich, dass "es hier im Altmühltal perfekte Voraussetzungen gibt" und lobte weiter, "die einzigartige und vielfältige Natur lädt zu Spaziergängen und Wanderungen ein, und die regionalen Produkte tragen zu einer ausgewogeneren, gesünderen Ernährung bei". Landratstellvertreter Bernhard Sammler sprach von einem Paradies, dass im Gailachtal besteht, gerade für die Schafherden, aber auch für die Bewohner und Gäste. Sein Dank galt ausdrücklich Bürgermeister Richard Mittl für die mittlerweile 18. Organisation des traditionellen Altmühltaler Lamm-Auftriebs.



Katja Geiger stellte sich als neue Altmühltaler Lamm-Königin vor, die nun für zwei Jahre im Amt sein darf. Sie freute sich neben dem Studium "das perfekte Amt als Ergänzung gefunden zu haben, um unseren Naturschutz voranzutreiben". Die Schönheit des Naturparks Altmühltal zeichnet sich für sie vor allem durch die Wacholderheiden, aber auch die Schafe aus, die diese beweideten. Im Anschluss übernahm Minister Holetschek die Inthronisation, in dem er ihr die Insignien wie Diadem, Schärpe und Schippe übergab, womit sie offiziell in das Amt eingeführt wurde.

Für die kommenden zwei Jahre repräsentiert sie das "Altmühltaler Lamm" und die Schäferkultur der Region, unter anderem auf den Schäferfesten, aber auch den Landwirtschaftsmessen bundesweit. Nach dem offiziellen Teil erhielt Holetschek ein neues Gewand. Schäfereivorsitzender Erich Neulinger unterstützte ihn beim Anlegen der Schäfertracht. Über 700 Schafe, Lämmer und Ziegen zogen durch die Straßen und Gassen von Mörnsheim, allen voran der Minister, die Altmühltaler Lamm-Königin Katja samt deren Amtskollegin, der bayerischen Kartoffelkönigin Verena Wenger, sowie der Limeskönigin Kerstin Hausmann aus Kipfenberg, dem Bürgermeister und der Schäfergilde. Angeführt wurde die Herde von Schäfer Sascha Gäbler, der seine wolligen Zeitgenossen und vierbeinigen Rasenmäher über den Marktflecken auf die Sommerweide führte.

Eine gute Nachricht hatte Landtagsabgeordnete Tanja Schorer-Dremel für die Schäfer. Ab 2023 fördert der Freistaat Bayern die Weidehaltung mit der Schaf- und Ziegenprämie. Ab sieben Muttertieren werden den Schäfern 30 Euro jährlich pro Tier gewährt. "Diese Förderung haben wir auch der Initiative von unseren heimischen Schäfern vor Ort hier im Altmühltal zu verdanken", so die Landtagsabgeordnete. Danach trug sich Holetschek und die neue Altmühltaler Lamm-Königin in das Goldene Buch der Marktgemeinde ein.

Ein umfangreicher und gut sortierter Handwerkermarkt zeigte unterschiedliches Handwerk. Regionale Produkte vom Altmühltaler Lamm, auch im kulinarischen Bereich, vervollständigten das attraktive Angebot. Auch für die Kinder gab es viel zum Staunen, zum Anschauen, zum Basteln, zum Malen und zum Filzen, sowie natürlich einen Streichelzoo. Weitere interessante Programmpunkte waren die naturkundliche Führung „Hoch über Mörnsheim“ auf den Spuren der Schafe am Schäfchenweg, aber auch die mehrmals durchgeführten Schafschuren von Fachleuten.

„De Stianghausratschn“ mit Humorvollem aus dem Leben

Endlich mal wieder unbekümmert lachen und einen unterhaltsamen Abend erleben. Dies konnten die Besucher am Freitag vor den Lammerlebnistagen im Haus des Gastes in Mörnsheim mit dem Auftritt der aus Aßling bei München stammenden Musikkabarettistin „De Stianghausratschn“. Bei ihren Liedern und Gedichten im bayerischen Dialekt handelte es sich meistens um Geschichten aus dem richtigen Leben. So unter anderem, wenn Kinder erwachsen werden und ausziehen, aber plötzlich wieder einziehen oder den Keller als Depot nutzen, wenn der Mann als Sammler nichts wegwerfen kann oder die Männergrippe den Mann plagt. Dies wurde durch die Puppen „Gscheit & Haferl“ deutlich. Auch das Publikum wurde oftmals mit eingebunden, meist zum Mitsingen des Refrains. Schnarrende Männer wurden besungen und davon bekamen noch einige eine Schlafmütze, um diese zu „kennzeichnen“. Natürlich kam auch das "Ratschn, Tratschn und Leid ausrichten" nicht zu kurz. Jeder im Publikum konnte sich irgendwo wieder finden bei Liedern und Gedichten, die mit viel "Herz" geschrieben wurden.



Gottesdienst mit Schafsegnung



Der zweite Tag startete mit dem Gottesdienstbesuch der Gläubigen in der Wallfahrtskirche „Maria End“ in Altendorf. Pfarrer Christoph Wölfle wies in seiner Predigt darauf hin, dass die guten Hirten wichtig sind, auch in Form der Schäfer, zum Schutze von Gottes Geschöpf, der Natur. Man soll sich auch – wie die Schafe – auf das Wesentliche besinnen.

FERIENPROGRAMM 2022

FERIEN
(S)PASS
IST DA!



Dank dem Angebot des Kreisjugendrings und der Bücherei kann auch in diesem Jahr ein **FERIENPROGRAMM** für alle Kinder und Jugendliche angeboten werden. Es werden ausschließlich Angebote des Kreisjugendrings umgesetzt.

Die Angebote sind auf der **Gemeindehomepage** abzurufen. Bitte die Anmeldefristen beachten.

Volumen der Poolauffüllungen ist nachzuweisen



Immer öfter werden die Wassermengen für Poolauffüllen als Abzugsfläche für das Abwasser gewünscht. Hier regelt die Satzung klar, dass für diese Mengen entsprechende Zählereinrichtungen vorhanden sein müssen, um die entsprechenden Volumina ablesen zu können. Nur in diesen Fällen kann das im Pool verbrauchte Wasser abwassergebührenfrei verrechnet werden. Zudem muss das Wasser irgendwann wieder entsorgt werden.

KOTBEUTEL für Hundehaufen verwenden!



Die Gemeinde gibt auch weiterhin kostenlos Hundekotbeutel samt Box aus. Einige Hundebesitzer nehmen das Angebot in Anspruch, andere leider nicht. Immer wieder müssen wir auf den Straßen und Plätzen, sowie Parkflächen und Grünanlagen Hundehaufen feststellen!

Denken Sie daran, dass auch Kinder damit konfrontiert werden können oder die Hinterlassenschaft auf Grünflächen in die Nahrungskette gelangen kann!

Wir bitten um Verwendung der Tüten und ordnungsgemäße Entsorgung in der schwarzen Mülltonne! Eine unsachgemäße und vorsätzliche Verschmutzung kann Bußgelder nach sich ziehen. Besten Dank für das Verständnis.



Parken auf Gehwegen unzulässig!

Wir weisen immer wieder darauf hin, dass Gehwege nur dann zum Parken für Fahrzeuge verwendet werden dürfen, wenn dies per Hinweisschild gekennzeichnet ist. **Andernfalls ist der Gehweg für Fußgänger da.** Gerade Senioren oder Mütter mit Kindern werden oftmals gezwungen, durch das rechtswidrige Parkverhalten einzelner auf die Straße auszuweichen und sich so der Gefahr des Straßenverkehrs auszusetzen.

Wir bitten um Beachtung. Verstöße können von der Polizei mit Verwarnungsgeld geahndet werden. Parken auf der Straßenseite stellt kein Problem dar, sofern noch mindestens 3 m Fahrbahnbreite übrig sind.



Öffnungszeiten Wertstoffhof und Kompostieranlage

Der **Wertstoffhof im Bauhof** in Mörsheim ist zu folgenden Zeiten geöffnet:

**Mittwoch von 16.00 – 17.30 Uhr &
Samstag von 13.00 – 15.30 Uhr**

Die **Kompostieranlage beim Wildbad** ist ebenso von April bis Oktober jeweils zu folgenden Zeiten geöffnet:

Samstag von 13.00 – 15.00 Uhr



Aus - und Anbauten; Beitragspflicht



Werden in einem beitragspflichtigen Gebäude die Geschossflächen durch Bau- maßnahmen vergrößert, z.B. durch Anbauten oder den Ausbau eines Dachge- schosses zu Wohnraum, so entsteht für diese Geschossflächenmehrung die Beitragspflicht für Wasser- und Kanalanschlussbeiträge. Die Grundstückseigen- tümer als Beitrags- und Gebührenschuldner sind verpflichtet, der Gemeinde Veränderungen unverzüglich mitzuteilen.

Auch wenn der Bau nicht mehr genehmigungspflichtig ist, ist eine Mitteilung an die **Gemeinde** erforderlich. Gleiches gilt, wenn die Grundstücksfläche bei bebauten oder bebaubaren Grundstücken durch Kauf, Tausch usw. vergrößert wird. Sollten Anbauten, Dachgeschossausbauten, Garagen mit Zugang zum Wohnhaus oder mit Wasseranschluss, so- wie der Anbau von Wintergärten, für die u.a. auch keine Genehmigungspflicht bestand, noch nicht gemeldet worden sein, bitten wir dies mit Lageplan und Bemaßung nachzuholen.

Hundeverordnung einhalten!



Die Verordnung über die Haltung von Hunden der Marktgemeinde besagt u.a., dass große Hunde (Schulterhöhe 50 cm) und Kampfhunde grundsätzlich angeleint werden müssen. Dies gilt für den jewei- ligen Innenbereich der Ortsteile, aber auch für Fuß- und Radwege im Außenbereich! Vermehrt werden wir auf die Missachtung dieser Vorgaben hingewiesen. Es besteht im Einzelfall die Möglichkeit der po- lizeilichen Anzeige wegen Ordnungswidrigkeit, im weiteren Falle auch eine Maulkorbpflicht und Leinen- zwang.

Die jüngsten **Trinkwasseruntersuchungen** des **Trinkwassernetzes Mörnshiem** ergaben fol- gende Werte:

	Atrazin	Desethylatrazin	Nitrat (Proben vom 08.03.2022)
	Grenzwert 0,10 Milligramm/l		50 mg/l
Brunnen I			32
Probeentnahme- stelle Rathaus	0,04000	0,060000	35

Härtegrad des Wassers: 20,6° dH., Härtebereich: hart



Ausweise und Pässe rechtzeitig beantragen!

Wir bitten wir darum, die Personalausweise und Reisepässe auf ihre Gültigkeit hin zu prüfen. Derzeit muss durch die Bundesdruckerei in Berlin mit ca. 3 - 4 Wochen Bearbeitungszeit gerechnet werden.

Gebühren:

Reisepass für Personen die das 24. Lebensjahr noch nicht vollendet haben (6 Jahre Gültigkeit):	37,50 EUR
Reisepass für Personen die das 24. Lebensjahr vollendet haben (10 Jahre Gültigkeit):	60,00 EUR
zusätzliche Gebühr bei Reisepass im Expressverfahren	32,00 EUR
Vorläufiger Reisepass nur in Ausnahmefällen (Nachweis erforderlich)	26,00 EUR
Personalausweis für Personen die das 24. Lebensjahr noch nicht vollendet haben (6 Jahre Gültigkeit):	22,80 EUR
Personalausweis für Personen die das 24. Lebensjahr vollendet haben (10 Jahre Gültigkeit):	37,00 EUR
Vorläufiger Personalausweis	10,00 EUR
Kinderreisepass (Lichtbild erforderlich, nur 1 Jahr gültig)	13,00 EUR
Verlängerung Kinderreisepass (nur vor Ablauf der Gültigkeit möglich, nur 1Jahr gültig)	6,00 EUR



Die Vereinigten Staaten von Amerika akzeptieren keine vorläufigen Reisepässe und Kinderausweise, sondern verlangen die von der Bundesdruckerei in Berlin ausgestellten roten Pässe.

Problemmüll

Die Problemmüllsammlung in der Marktgemeinde findet in diesem Jahr am **Freitag, 12.08.2022 von 09.30 bis 10.30 Uhr** am Parkplatz beim Sportplatz statt. Der Problemmüll ist an diesem Termin zur Sammelstelle zu bringen.

Zum Problemmüll gehören:

giftige, flüssige Lack- und Farbreste; Laugen; Lösungsmittel; lösemittelhaltige Farben (gekennzeichnet durch das orange Flammensymbol); Pflanzenschutzmittel; Reinigungsmittel; Säuren; Spritzmittel.

Nicht zum Problemmüll gehören:

Neonröhren; Altöl; Altreifen; leere Farbeimer und Kanister; Feuerlöscher; Asbestzement oder Asbestabfälle; Altbatterien; Medikamente.

Weitere Informationen zur Mülltrennung und Müllentsorgung finden Sie auf den Internetseiten des Landkreises www.landkreis-eichstaett.de/landratsamt/abfallwirtschaft-und-entsorgung

Wir weisen zudem darauf hin, dass es verboten ist, Müll bzw. Unrat außerhalb der Öffnungszeiten des Wertstoffhofes vor diesem abzulegen bzw. über den Zaun zu werfen. Bei Zuwiderhandlungen werden den Verursachern die Entsorgungskosten in Rechnung gestellt!



Wertstoff-Container: Öffnungszeiten beachten!



Wir appellieren an alle Bürgerinnen und Bürger, die **Einwurfzeiten** gerade für die Altglas- und Altmetallcontainer zwingend einzuhalten, sie sind von **MO-SA jeweils von 7-20 Uhr, nicht jedoch an Sonn- und Feiertagen**. Bitte denken Sie daran, dass Anwohner gerade in den Abend- und Nachtzeiten, aber auch an Sonntagen durch den Lärm gestört werden. Zudem sind die Materialien vorgegeben, in der Regel Altglas in mehreren Farben und Altmetall.

In keinem Fall gehören CDs oder DVDs oder Fensterscheiben zu den Wertstoffen, diese sind über den Restmüll oder den Wertstoffhof im Bauhof zu entsorgen!

Rückgabe gemeindlicher Holzplätze



Wir weisen aus gegebenem Anlass darauf hin, dass gemeindliche Holzplätze, die nicht mehr benötigt werden, **fristgerecht** gekündigt und in einem ordnungsgemäßen Zustand an die Marktgemeinde zurückgegeben werden müssen.

Eine Weitergabe an Dritte, ohne die Verwaltung vorab zu informieren, ist nicht möglich. Wir bitten um Verständnis, weil ggf. auch andere Bürgerinnen und Bürger an der Pachtung eines gemeindlichen Holzplatzes interessiert sind.

Keine Feuchttücher im WC entsorgen!

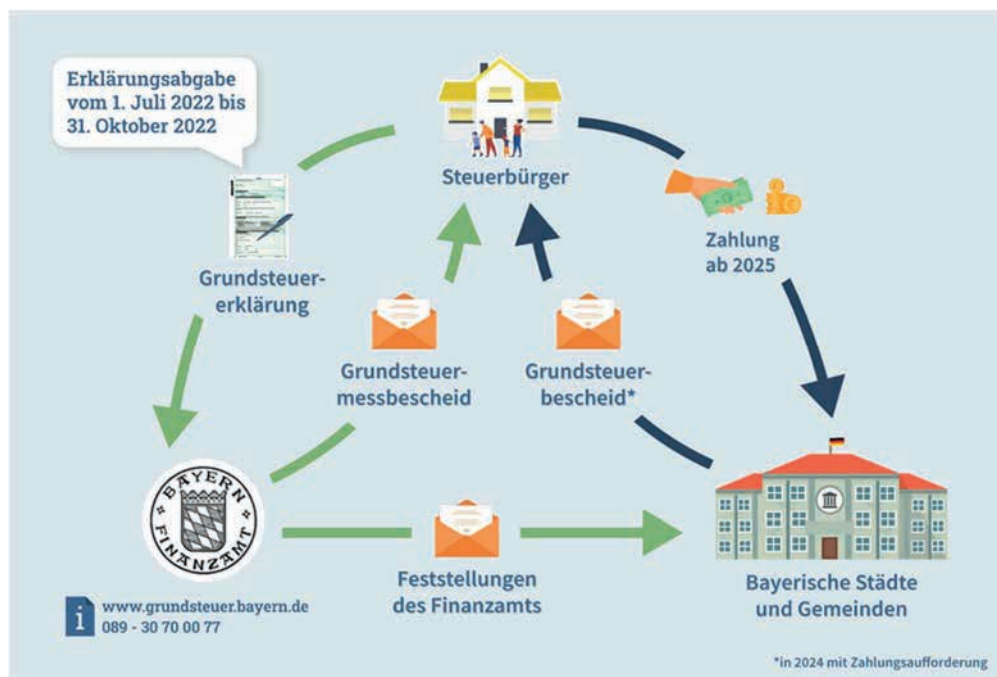


Immer wieder muss festgestellt werden, dass Feuchttücher im WC entsorgt werden. Gemäß § 15 der Entwässerungssatzung dürfen u.a. feste Stoffe nicht eingeleitet werden. Durch diese festen Stoffe entstehen Ablagerungen im Kanalnetz, die durch aufwändige Spülungen freigesetzt werden müssen.

Zudem werden die Pumpen in der Kläranlage geschädigt, was einen großen Aufwand an Zeit und Geld nach sich zieht.



Grundsteuerreform – Die neue Grundsteuer in Bayern



Neuregelung der Grundsteuer

Für die Städte und Gemeinden ist die Grundsteuer eine der wichtigsten Einnahmequellen. Sie fließt in die Finanzierung der Infrastruktur, zum Beispiel in den Bau von Straßen und dient der Finanzierung von Schulen und Kitas. Sie hat Bedeutung für jeden von uns.

Das Bundesverfassungsgericht hat die bisherigen gesetzlichen Regelungen zur Bewertung von Grundstücken für Zwecke der Grundsteuer im Jahr 2018 für verfassungswidrig erklärt.

Der Bayerische Landtag hat am 23. November 2021 zur Neuregelung der Grundsteuer ein eigenes Landesgrundsteuergesetz verabschiedet. Von 2025 an spielt der Wert eines Grundstücks bei der Berechnung der Grundsteuer in Bayern keine Rolle mehr. Die Grundsteuer wird in Bayern nicht nach dem Wert des Grundstücks, sondern nach der Größe der Fläche von Grundstück und Gebäude berechnet.

Wie läuft das Verfahren ab?

Das bisher bekannte, dreistufige Verfahren bleibt weiter erhalten. Eigentümerinnen und Eigentümer müssen eine sog. Grundsteuererklärung abgeben. Das Finanzamt stellt auf Basis der erklärten Angaben den sog. Grundsteuermessbetrag fest und übermittelt diesen an die Kommune. Die Eigentümerinnen und Eigentümer erhalten über die getroffene Feststellung des Finanzamtes einen Bescheid, den sog. Grundsteuermessbescheid. Der durch das Finanzamt festgestellte Grundsteuermessbetrag wird dann von der Kommune mit dem sog. Hebesatz multipliziert. Den Hebesatz bestimmt jede Kommune selbst. Die tatsächlich nach neuem Recht zu zahlende Grundsteuer wird den Eigentümerinnen und Eigentümern in Form eines Bescheids, den sog. Grundsteuerbescheid, von der Kommune mitgeteilt. Den Grundsteuerbescheid erhalten Sie voraussichtlich in 2024. Die neue Grundsteuer ist ab dem Jahr 2025 von den Eigentümerinnen und Eigentümern an die Kommune zu bezahlen.

Was bedeutet die Neuregelung für Sie?

Waren Sie am 1. Januar 2022 (Mit-)Eigentümerin bzw. (Mit-)Eigentümer eines Grundstücks, eines Wohnobjekts oder eines Betriebs der Land- und Forstwirtschaft in Bayern? – Dann aufgepasst:

Um die neue Berechnungsgrundlage für die Grundsteuer feststellen zu können, sind Grundstückseigentümerinnen und -eigentümer sowie Inhaberinnen und Inhaber von land- und forstwirtschaftlichen Betrieben verpflichtet, eine Grundsteuererklärung abzugeben.

Hierzu wurden Sie durch Allgemeinverfügung des Bayerischen Landesamts für Steuern am 30. März 2022 öffentlich aufgefordert.

Für die Erklärung sind die Eigentumsverhältnisse und die tatsächlichen baulichen Gegebenheiten am 1. Januar 2022 maßgeblich, sog. Stichtag.

Was ist zu tun?

Ihre Grundsteuererklärung können Sie in der Zeit

vom 1. Juli 2022 bis spätestens 31. Oktober 2022

bequem und einfach **elektronisch** über **ELSTER - Ihr Online-Finanzamt** unter **www.elster.de** abgeben.

Sofern Sie noch kein Benutzerkonto bei ELSTER haben, können Sie sich **bereits jetzt registrieren**. Bitte beachten Sie, dass die Registrierung bis zu zwei Wochen dauern kann.

Sollte eine elektronische Abgabe der Grundsteuererklärung für Sie nicht möglich sein, können Sie diese auch auf Papier einreichen. Die Vordrucke hierfür finden Sie spätestens ab dem 1. Juli 2022 im Internet unter www.grundsteuer.bayern.de, in Ihrem Finanzamt oder in Ihrer Gemeinde. Bitte halten Sie die Abgabefrist ein.

Sie sind steuerlich beraten?

Selbstverständlich kann die Grundsteuererklärung auch durch Ihre steuerliche Vertretung abgegeben werden.

Sie haben Eigentum in anderen Bundesländern?

Für Grundvermögen sowie Betriebe der Land- und Forstwirtschaft in anderen Bundesländern gelten andere Regelungen für die Erklärungsabgabe als in Bayern.

Informationen finden Sie unter www.grundsteuerreform.de.

Sie benötigen weitere Informationen oder Unterstützung?

Weitere Informationen und Videos, die Sie beim Erstellen der Grundsteuererklärung unterstützen sowie die wichtigsten Fragen rund um die Grundsteuer in Bayern finden Sie online unter

www.grundsteuer.bayern.de

Bei Fragen zur Abgabe der Grundsteuererklärung ist die Bayerische Steuerverwaltung in der Zeit von **Montag bis Donnerstag von 08:00 – 18:00 Uhr** und **Freitag von 08:00 – 16:00 Uhr** auch telefonisch für Sie erreichbar:

089 – 30 70 00 77

In Bayern gilt es, rund 6,3 Mio. Feststellungen zu treffen – bitte sehen Sie aufgrund der Menge der zu bearbeitenden Grundsteuererklärungen von Rückfragen zum Bearbeitungsstand Ihrer Grundsteuererklärung ab.

Hängen die Grundsteuerreform und der Zensus 2022 zusammen?

Das Bayerische Landesamt für Statistik führt derzeit einen Zensus mit einer Gebäude- und Wohnungszählung durch. Die Grundsteuerreform und der Zensus sind voneinander unabhängig. Weitere Informationen zum Zensus finden Sie unter www.statistik.bayern.de/statistik/zensus.

9 – Euro – Ticket



Das 9-Euro-Ticket ist ein vom 1. Juni bis zum 31. August 2022 befristetes Sonderangebot im öffentlichen Personennahverkehr (ÖPNV) in Deutschland. Es handelt sich um eine bundesweit gültige Monatskarte, die 9 Euro kostet und somit deutlich günstiger als reguläre Zeitkarten ist. Das Angebot ist als Entlastung für Pendler gedacht, soll aber auch neue Kundenkreise an den ÖPNV heranführen.

Weitere Informationen über das 9-Euro-Ticket finden Sie auf der Internetseite <https://www.invg.de/startseiteweiterlesen20229-Euro-TicketInfo2>

Einträge in Telefonbüchern „verschwinden“

Ausgelesen: Post trennt sich von ihrem Bestseller, dem Telefonbuch



Das Telefonbuch, das Örtliche und die Gelben Seiten werden nicht mehr vom Telekom-Konzern vertrieben. Herausgeber des Bestsellers mit Millionenauflage, die Verlagstochter DeTeMedien soll verkauft werden. Mit mittelständischen und regionalen Telefonbuchverlagen hatten sich das Unternehmen auf eine Kaufoption bis 2017 verständigt, so ein Konzernsprecher auf Anfrage. Aus diesem Grund verschwinden immer mehr Einträge im örtlichen Telefonbuch, das Örtliche und die Gelben Seiten, und sind auch online nicht mehr vorhanden. Bitte prüfen Sie, ob Ihr Eintrag unter www.telefonbuch.de vorhanden ist. So-

fern dies nicht der Fall ist, können Sie die Nummer mit Namen unter <https://services.dasoertliche.de/services/schnupperpaket/sp/> eintragen lassen. Der Service ist kostenfrei. **Gelbe Seiten liegen in der Verwaltung zur Abholung auf.**

Lärmbelästigung bei Haus- und Gartenarbeiten



Der Betrieb von motorbetriebenen Gartengeräten insbesondere von Laubbläsern und Rasenmähern führt wegen der damit verbundenen Geräuschentwicklung oft zu Nachbarschaftsstreitigkeiten. Nehmen Sie bei Ihrer Gartenarbeit daher bitte Rücksicht auf Ihre Mitbürger.

Die 32. Verordnung zur Durchführung des Bundesimmissionsschutzgesetzes (Geräte- und Maschinenlärmschutzverordnung – 32. BImSchV) enthält in Abschnitt 3 die Betriebsregelungen für 57 unterschiedliche Geräte- und Maschinenarten, von Baumaschinen über Bau- und Reinigungsfahrzeuge bis hin zu Landschafts- und Gartengeräten.

Eine Zusammenfassung aus der „Geräte- und Maschinenlärmschutzverordnung – 32. BImSchV“ des bayerischen Umweltministeriums finden Sie unter folgendem Link:

https://www.gesetze-im-internet.de/bimschv_32/BJNR347810002.html

Betriebszeiten für Geräte:

An Werktagen zwischen 20.00 Uhr und 7.00 Uhr sowie ganztägig an Sonn- und Feiertagen ist der Betrieb aller motorenbetriebenen Gartengeräte sowie weiterer, vielfach verwendeter Geräte verboten. Zusätzliche Einschränkungen gibt es für Geräte ohne EG-Umweltzeichen: Ihr Betrieb ist nur an Werktagen von 9.00 – 13.00 Uhr und von 15.00 – 17.00 Uhr zulässig.

Gelebte Nachhaltigkeit an der Fachschule für Ernährung und Haushaltsführung in Ingolstadt

Wie pflegt man Lederschuhe richtig? Wie setzt man Naturmaterialien für die Gestaltung von Wohnbereichen ein? Welchen Einfluss hat unser Kleiderkonsum auf die Umwelt? Diese Fragen beantworteten die Studierenden am Infotag an der Staatlichen Landwirtschaftsschule, Abteilung Hauswirtschaft in Ingolstadt am Sonntag den 20.03.2022.



Professionell führten die Studierenden ihre Gäste und Angehörige durch die frühlingshaft dekorierten Räumlichkeiten und präsentierten dabei zum Beispiel die Zubereitung von raffiniertem Hefegebäck und den richtigen Einsatz von Pflegemitteln bei der Lederpflege. Im kürzlich renovierten modernen Nähsaal richtete der Leiter des Amtes für Ernährung, Landwirtschaft und Forsten Ingolstadt-Pfaffenhofen a.d.Ilm (AELF) Christian Wild seinen Dank an Landrat Sammiller und den Landkreis Eichstätt als Sachaufwandsträger für die Bereitstellung der Räumlichkeiten und der Ausstattung.

Zugangsvoraussetzung zur Fachschule ist eine abgeschlossene Berufsausbildung außerhalb der Hauswirtschaft. Die Schule vermittelt den Abschluss "Fachkraft für Ernährung und Haushaltsführung" und befähigt zur modernen und nachhaltigen Führung des eigenen Haushalts und zum Erschließen neuer Einkommensstandbeine im hauswirtschaftlichen Bereich. Mit entsprechender Praxiszeit kann nach dem Schulbesuch die Abschlussprüfung zur Hauswirtschafterin/zum Hauswirtschafter abgelegt werden.

Der Unterricht findet zur besseren Vereinbarkeit von Familie und Berufstätigkeit in Teilzeitform statt. Unterrichtsort ist das AELF Ingolstadt-Pfaffenhofen a.d.Ilm in Ingolstadt (Auf der Schanz 43 a). Das nächste Semester beginnt im Oktober 2022.

Ansprechpartnerin ist die stellvertretende Schulleitung, Christine Schwarzmeier, Telefon 0841 3109-2320, E-Mail: poststelle@aelf-ip.bayern.de

Alzheimer Straße: Kein Sammelplatz für Grüngut!

Wir weisen darauf hin, dass es in keiner Straße einen öffentlichen Abholplatz für private Grünabfälle gibt, auch nicht in der Alzheimer Straße.

Jedes Grundstück ist ausreichend groß bemessen, dass eigene Kompostbehälter auf Privatgrund aufgestellt werden können.

Zudem ist die Kompostieranlage samstags als öffentliche Einrichtung vorhanden. Wir bitten um Beachtung und werden weitere Ablagerungen nicht mehr beseitigen.



Blumenwiesen gesucht im Naturpark Altmühltal

Der Verein Naturpark Altmühltal (Südliche Frankenalb) e.V. setzt sich schon seit längerem für den Erhalt und die Neuanlage von artenreichen Blumenwiesen im Naturpark ein. In diesem Zuge hat er die Erfassung noch vorhandener, sogenannter „Flachland-Mähwiesen“ in vier Landkreisen innerhalb des Naturparks beauftragt. Diese werden in einem sogenannten Spenderflächenkataster zusammengetragen und erfasst (wir berichteten).

Das Projekt wird wie bereits 2021 vom Bayerischen Staatsministeriums für Umwelt und Verbraucherschutz gefördert. Die Regierung von Mittelfranken sowie die Unteren Naturschutzbehörden der beteiligten Landkreise Eichstätt, Weißenburg-Gunzenhausen, Neuburg-Schrobenhausen und Roth unterstützen die Maßnahme.



Ziel ist ein dauerhafter Erhalt der für das Altmühltal typischen artenreichen Wiesen, indem Saatgut von bestehenden Wiesen gewonnen, und auf neu anzulegende Wiesenflächen übertragen wird. Hochwertiges heimisches Saatgut vom Saatguthersteller ist aufgrund der hohen Nachfrage oftmals schwer zu bekommen, außerdem ist im Naturraum gewonnenes Saatgut von der naturschutzfachlichen Wertigkeit bedeutend höher. Beauftragt mit der Bearbeitung ist das Fachbüro Baader Konzept aus Gunzenhausen. Die Bestandsaufnahme erfolgt in den Monaten Mai/ Juni, zur vollen Blütezeit der Wiesen.

In einem nächsten Schritt kann man dann, in Zusammenarbeit mit den Unteren Naturschutzbehörden, mit verschiedenen Verfahren Samen gewinnen (z.B. durch Mähen, Dreschen oder mechanisches Ausbürsten von Samen) und damit ökologisch wertvolle Wiesen anlegen. Nutzen können die Informationen Tiefbauämter, Gemeinden, Privateigentümer oder auch Unternehmen wie beispielsweise Solarparkbetreiber. Für die Umsetzung sind die Landschaftspflegeverbände Mittelfranken und Eichstätt wichtige Ansprechpartner.

Deutsches Erwachsenen-Bildungswerk

Pflegefortbildung im Selbststudium

Wer sich während der Pandemie als Pflegekraft weiterbilden möchte, erhält durch Fernlehrgänge die Möglichkeit Fortbildungspunkte von zuhause aus zu sammeln. Die Lehrgänge des Deutschen Erwachsenen-Bildungswerks (DEB) zu Themen wie „Dekubitusprävention“, „Gestaltung und Beschäftigung als Gruppenarbeit mit Senioren“ und „Allgemeine und Spezielle Medikamentenlehre in der Altenpflege“ bieten Pflegefachhelfer*innen, Pflegefachkräften und Berufsrückkehrenden die Möglichkeit, sich neues Wissen anzueignen und bereits Gelerntes wieder aufzufrischen.

Die Lehrbriefe erhalten die Teilnehmenden per Post, welche dann zeitlich flexibel bearbeitet werden können. Die erfolgreiche Teilnahme am Fernlehrgang wird durch ein Zertifikat des Deutschen Erwachsenen-Bildungswerks bestätigt. Die Fernlehrgänge des DEB sind von der Staatlichen Zentralstelle für Fernunterricht (ZFU) fachlich geprüft und zugelassen und können zum Anfang jedes Monats begonnen werden.

WEITERE INFORMATIONEN UNTER

DEUTSCHES ERWACHSENEN-BILDUNGSWERK

gemeinnützige GmbH
Referat Bildungsdienstleistung
Pödeldorfer Straße 81
96052 Bamberg

TEL +49(0)9 51 | 9 15 55-0
FAX +49(0)9 51 | 9 15 55-46
MAIL anfrage@deb-gruppe.org
WEB www.deb.de
FB [www.deb.de/facebook](https://www.facebook.com/www.deb.de/facebook)

Kursangebot für geflüchtete aus der Ukraine

Das Deutsche Erwachsenen-Bildungswerk (DEB) in Ingolstadt bietet Sprachkurse für Geflüchtete aus der Ukraine an. Für die Teilnehmenden sind die Kurse kostenlos.

Starttermin für den Unterricht ist Freitag, der 06.05.2022. Weitere Kurse sind bereits in Planung. Anmelden können sich Interessierte vor Ort beim DEB Ingolstadt im Schütterlettenweg 6.

Interessierte können sich telefonisch unter +49(0)841 | 93757-60 und per Mail an ingolstadt@deb-gruppe.org über die Kurse informieren. Auch Anfragen für Unterrichtstätigkeiten sind willkommen.

WEITERE INFORMATIONEN UNTER

DEUTSCHES ERWACHSENEN-BILDUNGSWERK

gemeinnützige GmbH
Schütterlettenweg 6
85053 Ingolstadt

TEL +49(0)841 | 93757-60
MAIL ingolstadt@deb-gruppe.org
WEB www.deb.de
FB [www.deb.de/facebook](https://www.facebook.com/www.deb.de/facebook)

„ORTSKUNDIGE“ gesucht!

LEADER-KOOPERATIONSPROJEKT „SPIRITUELLER TOURISMUS“
„ORTSKUNDIGE“ GESUCHT!



- Sie kennen die schönsten Orte in der Umgebung, um zur Ruhe zu kommen?
- Ihre Gemeinde hat eine geschichtsträchtige Kapelle oder eine beeindruckende Kirche?
- In Ihrer Nachbarschaft gibt es sehenswerte Plätze, um Kraft zu tanken?

Teilen Sie Ihre Ortskenntnis. Zeigen Sie, was unsere Region zu bieten hat. Machen Sie mit bei: www.ortskundig.de



Herzlichen Dank für ihre Unterstützung.

Und so geht's: Auf der Website www.ortskundig.de finden Sie unten auf der Startseite den Button **„Mitmachen und registrieren“**. Nach erstmaligem Registrieren finden Sie dort ein Erklärvideo und können mit dem Einpflegen Ihrer Wunschorte starten.



Hinweis: Falls die Registrierungsbestätigung nicht ankommt, bitte Spam-Postfach prüfen!

Und das ist der Hintergrund:
 Um auf besondere und spirituelle Orte in unserer Region hinzuweisen, diese sichtbar und für die Menschen zugänglich zu machen, hat die Katholische Kirche in Augsburg (Projektträger) und Eichstätt mit vielen Projektpartnern das Projekt „Spirituelle Tourismus“ initiiert. Ermöglicht wird das Projekt durch das Förderprogramm LEADER der Europäischen Union. Damit werden Projekte gefördert, die ländlichen Raum stärken. Das Projekt „Spirituelle Tourismus“ ist ein Kooperationsprojekt der Lokalen Aktionsgruppe (LAG) Altbayerisches Donaumooos in Zusammenarbeit mit der LAG Landkreis Pfaffenhofen a.d. Ilm, der LAG Altmühl-Donau und der LAG Monheimer Alb-Altühltal.

Getreu dem Motto „Bürger gestalten ihre Heimat!“ werden bei der Erfassung auch die Bürger vor Ort einbezogen, da diese ihre Heimat am besten kennen. Das betroffene Gebiet erstreckt sich über die Landkreise Donau-Ries, Eichstätt, Neuburg-Schrobenhausen und Pfaffenhofen. Hier sollen Kirchen, Kapellen, Wegkreuze oder einfach Landschaftsausschnitte, die zum Innehalten und Besinnen einladen, zusammengetragen und auf verschiedene Arten miteinander vernetzt werden.

Über eine einfach zu nutzende App, werden die Orte dann den Bewohnern und Besuchern der Region vorgestellt. Das Angebot deckt ein breites Feld an Bedürfnissen und Interessen ab. Es ist sowohl für den Einzelbesucher mit hohem spirituellem Anspruch als auch für touristische Besucher der Region interessant, die bei Kurzausflügen die Natur der Region erleben und dabei zusätzliche Informationen zu Kultur, Geschichte und Religion erfahren möchten. QR-Codes vor Ort bieten Zusatzinformationen.

www.ortskundig.de ist ein LEADER-gefördertes Kooperationsprojekt dieser Lokalen Aktionsgruppen (LAGen):



Gefördert durch das Bayerische Staatsministerium für Ernährung, Landwirtschaft und Forsten und den Europäischen Landwirtschaftsfonds für die Entwicklung des ländlichen Raumes (ELER).

Wir bitten interessierte Personen, die hier uns bei der Online-Eingabe unterstützen können, sich bei uns zu melden. Vielen Dank.

Bücherei

Vorlesezeit

Ab Mittwoch, 22. Juni 2022 kann unsere beliebte Vorlesezeit wieder stattfinden!

Wir lesen jeden Mittwoch von 16.45 Uhr bis ca. 17.15 Uhr in der Bücherei vor.

Die Veranstaltung ist geeignet für Kinder von etwa 3 bis 6 Jahren. Bei jedem Besuch erhält Ihr Kind einen Stempel auf den Vorlesezetteln. Diesen gibt es in der Bücherei, dort wird er auch aufbewahrt. Bei 10 gesammelten Stempeln gibt es eine kleine Überraschung. **Die Veranstaltung ist kostenlos, eine Anmeldung ist nicht erforderlich.** In den jeweiligen Schulferien entfällt die Vorlesezeit.

Gesucht: Lesepatinnen oder Lesepaten, die uns bei der Vorlesezeit unterstützen und Geschichten vorlesen. Bei Interesse bitte in der Bücherei melden. Wir würden uns freuen!

Häkelcafé

Herzliche Einladung zum Handarbeitstreff jeden Mittwoch von 9.00 Uhr bis 10.30 Uhr in der Bücherei! Jede/r ist willkommen in gemütlicher Atmosphäre am eigenen Werk weiterzuarbeiten oder sich zu Neuem inspirieren zu lassen. Eine Anmeldung ist nicht nötig.

Ferienprogramm

Auch heuer möchten wir im Sommer ein vielfältiges Ferienprogramm anbieten. Die genauen Aktionen und Termine stehen leider noch nicht fest. Wir veröffentlichen alles zeitnah in unserem Newsletter sowie auf unserer Homepage.

Buchbestellungen

Gerne können Sie bei uns Workbooks und sonstige Schulbücher bestellen, ebenso bestellen wir für Sie jedes in Deutschland lieferbare Buch, ebenso Spiele, Hörbücher, DVDs und Tonie-Figuren.



Dazu können wir Ihnen zwei Möglichkeiten anbieten:

- Sie bestellen direkt in der Bücherei, per E-Mail an buecherei@moernsheim.de oder per WhatsApp an Martina Böhm (0175 1911286). Wir geben Ihnen Bescheid, sobald die Bücher oder sonstigen Medien eingetroffen sind. Diese können dann gegen Barzahlung während der Öffnungszeiten in der Bücherei abgeholt werden. **Wir stellen auch gerne Buchgutscheine als Geschenk für Sie aus!**

- Alternativ können Sie auch direkt beim Onlineshop des Sankt Michaelsbundes bestellen. Einfach unter www.michaelsbund.de stöbern, Ihre Wunschbücher in den Warenkorb legen und nicht vergessen, ganz zum Schluss beim Bestellschritt "Bestätigen" unsere Bücherei als Vermittlungspartner auswählen. Das geht am besten durch die Eingabe der Postleitzahl. Die Bestellung kommt dann direkt samt Rechnung zu Ihnen. **Jede Buchbestellung unterstützt die Büchereiarbeit**, egal für welchen Weg Sie sich entscheiden.

Sammelaktionen

Wir unterstützen soziale Projekte und haben deshalb eine Sammelecke eingerichtet.

Folgendes können Sie in der Bücherei abgeben:

- Briefmarken (www.briefmarken-bethel.de)
- Naturkorken
- Brillen, Sonnenbrillen, Brillengestelle (Brillen für Afrika)
- Kunststoffdeckel von Getränkeflaschen (Deckel gegen Polio)
- Kugelschreiber, Filzstifte, Druckbleistifte, Füller
(www.weltgebetstag.de/aktionen/stifte-machen-maedchen-stark)
- Kronkorken (Patientenhilfe Darmkrebs)

Auch Buchspenden nehmen wir jederzeit entgegen.

Auf unserer Homepage www.buecherei@moernsheim.de finden Sie sämtliche Informationen rund um die Bücherei und in unserem Onlinekatalog **eopac.buecherei-moernsheim.de** unseren gesamten Medienbestand.

Öffnungszeiten

Die Bücherei ist zu folgenden Zeiten geöffnet:

Dienstag	10.00 Uhr bis 12.00 Uhr
Mittwoch	16.30 Uhr bis 18.30 Uhr
Sonntag	10.00 Uhr bis 12.00 Uhr
jeden 1. Freitag im Monat	17.00 Uhr bis 18.00 Uhr

Wir suchen Gastfamilien – Auch Geschwister dürfen als Gastfamilie einspringen

Das **Betreute Wohnen in Familien** ist eine der ältesten Hilfeformen für Menschen mit Behinderung.

Dabei nehmen Gastfamilien einen Menschen mit Behinderung gegen Betreuungsgeld (650 Euro steuerfrei) bei sich zu Hause auf, um ihn im Alltag zu unterstützen. Zusätzlich werden die Kosten für Warmmiete und die Verpflegung erstattet. Begleitet und beraten werden die Familien und Klienten dabei durch eine sozialpädagogische Fachkraft unseres Verbandes.

Einige Menschen suchen nach einer Alternative zum Leben in einem Wohnheim oder einem betreuten Alleine-Wohnen, benötigen aber aufgrund ihrer Lebenslage feste soziale Beziehungen und Unterstützung im Alltag.



Für Menschen mit Behinderung suchen wir deshalb freundliche Gastfamilien, die bereit sind, einen Menschen für längere Zeit oder auf Dauer in ihrem Haushalt aufzunehmen.

Als Familie zählen neben der traditionell-klassischen Familie auch Alleinerziehende, Alleinstehende oder andere Familienformen. Aber auch Geschwister dürfen als Gastfamilie fungieren und ihren Bruder oder Schwester gegen eine Betreuungspauschale sowie Miete und Kostgeld unterstützen.

- **Haben Sie ein Zimmer frei?**
- **Sind Sie motiviert, sich sozial zu engagieren?**
- **Haben Sie die Möglichkeit, dem Gast einen Platz in Ihrer Familie einzuräumen und ihn in seiner Entwicklung zu unterstützen?**
- **Möchten Sie sich steuerfrei zuhause etwas hinzuverdienen?**
- **Haben Sie zeitliche Freiräume?**

Dann nehmen Sie doch gerne mit uns Kontakt auf, um weitere Fragen zu besprechen.

Caritasverband Neuburg-Schrobenhausen e. V.
Betreutes Wohnen in Familien
Ansprechpartner: Marion Richards Tel.: 01577 - 2101675

Veranstaltungen

Juli 2022			
03.07.2022	Patroziniumsfeier Kostbares Blut Christi	10:00	Filialkirche Haunsfeld
03.07.2022	Mitgliederversammlung Verschönerungsverein Mühlheim	14:00	Schützenhaus Mühlheim
10.07.2022	Fatima-Andacht	14:00	Wallfahrtskirche Altendorf
16.07.2022	Fußballturnier für groß und klein	11:00	Sportheim
	anschließend Grillfest mit Kaffee und Kuchen	14:00	Sportheim
21.07.2022	Gartlertreffen Obst- und Gartenbauverein Mörsnheim	19:30	Gasthof "Zum Brunnen"
24.07.2022	Patroziniumsfeier St. Anna mit anschl. Feier im Pfarrhof	09:00	Pfarrkirche Mörsnheim
25.07.2022	Messfeier zum Steinbrecherjahrtag	10:30	Pfarrkirche Mörsnheim
31.07.2022	Festgottesdienst zum Patrozinium am Feuerwehrhaus anschließend Gartenfest der Feuerwehr	09:30	Feuerwehrhaus Mühlheim
August 2022			
07.08.2022	Patroziniumsfeier St. Cyriakus, Largus & Smaragdus	10:00	Feuerwehrhaus Mühlheim
08.08.2022	Messfeier zum Steinbrecherjahrtag	10:00	Filialkirche Mühlheim
15.08.2022	Patroziniumsfeier Mariä Himmelfahrt	10:00	Wallfahrtskirche Altendorf
18.08.2022	Gartlertreffen Obst- und Gartenbauverein Mörsnheim	19:30	Gasthof "Zum Brunnen"
September 2022			
11.09.2022	Tag des offenen Denkmals - "KulturSpur. Ein Fall für den Denkmalschutz"	14.00	Kirchenweg 1/2, Mörsnheim
18.09.2022	Fatima-Andacht	14:00	Wallfahrtskirche Altendorf
22.09.2022	Seniorenachmittag mit gemeinsamen Singen (Seniorenteam der Pfarrei)	14.00	Schützenhaus Mühlheim
22.09.2022	Gartlertreffen Obst- und Gartenbauverein Mörsnheim	19:30	Gasthof "Zum Brunnen"

Sommerfest des VfB Mörsnheim

Der VfB Mörsnheim organisiert am Sonntag, den 16.7.22 ein Sommerfest am Sportgelände

Beginn 11 Uhr

Gauditurnier

Ab 14 Uhr

Kaffee Kuchen/Schnittlauchbrote,

15-16 Uhr

Pfarrer Hans Zeilbeck zaubert

Aktionen: Kinderschminken, Stockbrot, Gegrilltes

Fußball/Volleyball, Fußball-Schussgeschwindigkeits-Wettbewerb



Foto: Mittl

Rückenstark

Praxis für Physiotherapie und Osteopathie

Anna-Lena Kleinlein

Haunsfelder Straße 5
91804 Mönsheim
Telefon 09145/85562



www.physio-moernsheim.de

Reifenservice Höcker

Haunsfelder Str. 12, 91804 Mönsheim
Tel.: 09145-7371, Mobil: 0174-7350345
E-Mail: jochen.hoecker@freenet.de

Der Service in Sachen:

- Reifen – Felgen
- Zubehör und Ersatzteile

☎ 0 84 27

98 128

täglich von 7.00 - 19.00 Uhr
Nachts auf Vorbestellung

Krankenfahrten
Dialysefahrten
Kleintransporte
Flughafenfahrten
Party-Shuttelservice

TAXI



TAXI Schwarz

ihr Raumausstatter
berner
wohnen und wohlfühlen

Unsere Partner

Corpet carpet JAB
ANSTÖTZ

PRO HOTEL Gardisette JAB
ANSTÖTZ

höpke TECH-STRICK

JOKA ♦ MHZ

Reflexo SALM & VIERBACH

MARTIN BERNER
Berner GmbH

Im Winkel 10 • 91804 Mönsheim
Tel. (09145) 7272 • Fax (09145) 373
www.raumausstatter-berner.de
info@raumausstatter-berner.de

TEPPICH- u. Designböden
PARKETT LAMINATBÖDEN
VORHÄNGE SONNENSCHUTZANLAGEN
INSEKTENSCHUTZ POLSTEREI
MALER- UND TAPEZIERARBEITEN
WANDBEKLEIDUNGEN



Fenster, Türen, Küchen
Essecken-, Wohn- u. Badmöbel

boswald

Schreinerei - Ausstellung
Mühlbergweg 13 • ☎ (0 84 22) 5 50
91795 Eberswang

Metzgerei Georg Hafner

Mönsheim + Dollnstein

Ihr Fleischer-Fachgeschäft am Ort

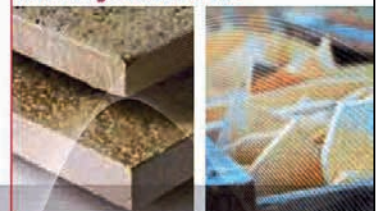
Feine Fleisch- + Wurstwaren
aus eigener Herstellung • Beste Qualität

Georg Hafner • Kastnerplatz 8 • 91804 Mönsheim • Tel. 09145/7144
Filiale Dollnstein Tel. 08422-268

Ihr kompetenter Partner im
Bereich Naturstein

Bodenplatten | Fassaden-Massiv-
arbeiten | Küchenarbeitsplatten |
Waschtische

www.ssg-solnhofen.de



Maxberg 1
91807 Solnhofen Tel.:
09145 601-300 Fax:
09145 601-396
info@ssg-solnhofen.de

SSG
Solnhofen
StoneGroup

Ausstellungsraum und Outlet
Öffnungszeiten:
Die-Fr. 9-18 h, Sa. 9-13 h

The premium brand in design and technology

Solnhofer Portland Zementwerke



Bauen Sie auf Qualität:
Solnhofer Zement und
Solnhofer Binder

Frauenberger Weg 20 - 91807 Solnhofen - Telefon 09145 601-0 - www.spz-solnhofen.de



autohaus
TEMPLER

in Rögling seit 1977



- Neu- und Gebrauchtwagen
- Service und Wartung aller Marken
- TÜV/AU im Haus
- Klimaservice- und Wartung (R134a + r1234yf)
- Unfallinstandsetzung
- Achsvermessung
- Hybrid-Spezialist
- Waschanlage
- Reifen Montage/Entsorgung/Lagerung

TOYOTA
HYBRID
SPEZIALIST



www.Toyota-Templer.de / Tel. 09094/531 / info@Toyota-Templer.de

Dein Fitness-
und Gesundheitszentrum



GIESEN
therapie + fitness

- Manuelle Therapie
- Osteopathie
- Medizinische Trainingstherapie
- Fitnessstudio
- Großes Kursangebot

Schützenstraße 21 91788 Pappenheim 09143/837300

Gartenzauber

Blüten, Pflanzen und mehr...

GRABANPFLANZUNGEN

**Blumen und Floristik zu Traueranlässen,
Hochzeiten oder andere Anlässe.**

**Bestellungen für Pflanzen in der Saison
jederzeit möglich!**

Kati Hornischer

Telefon: 09145/8364494

Handy: 0170/8326268

e-mail: kati.hornischer@hornma.de
Altheimerstrasse 18 Mörsheim

**ERZIEHER:INNEN-AUSBILDUNG
ATTRAKTIVER – MODERNER – KÜRZER!**

**FÜR BEWERBER:INNEN
MIT MITTLEREM BILDUNGSABSCHLUSS**

**4
JAHRE**



Staatliches Berufliches Schulzentrum
Max-von-Pettenkofer Neuburg a. d. Donau
**FACHAKADEMIE
FÜR SOZIALPÄDAGOGIK**
Monheimer Straße 66
86633 Neuburg/Donau
Telefon 08431 6 09 81 00
www.bsz-neuburg.de



**BERUFSPRAKTIKUM MIT VERGÜTUNG
AUSBILDUNG AN DER FACHAKADEMIE
BAFÖG MÖGLICH**



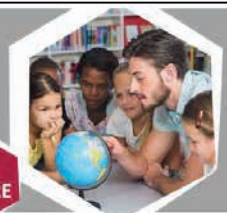
**"PIA"
SIEHE RÜCKSEITE**

SOZIALPÄDAGOGISCHES EINFÜHRUNGSJAHR "SEJ" MIT VERGÜTUNG
Sind Sie mit dabei? Wir freuen uns auf Sie und beraten Sie gerne!
Bewerben Sie sich ab sofort über verwaltung@bsz-neuburg.de

**ERZIEHER:INNEN-AUSBILDUNG
ATTRAKTIVER – MODERNER – KÜRZER!**

**FÜR BEWERBER:INNEN MIT MITTLEREM BILDUNGSABSCHLUSS
UND BERUFSAUSBILDUNG
FÜR BEWERBER:INNEN MIT (FACH-) ABITUR**

**3
JAHRE**



Staatliches Berufliches Schulzentrum
Max-von-Pettenkofer Neuburg a. d. Donau
**FACHAKADEMIE
FÜR SOZIALPÄDAGOGIK**
Monheimer Straße 66
86633 Neuburg/Donau
Telefon 08431 6 09 81 00
www.bsz-neuburg.de



**PRAXISINTEGRIERTE AUSBILDUNG "PIA":
DIE AUSBILDUNG IN THEORIE UND PRAXIS
MIT VERGÜTUNG**

Sind Sie mit dabei? Wir freuen uns auf Sie und beraten Sie gerne!
Bewerben Sie sich ab sofort über verwaltung@bsz-neuburg.de

KRUCK & GANGL ^{GmbH}



Jurastraße 22
91804 Mönsheim/Ensfield
Tel: 09094-227
Email: info@kruck-gangl.de

**Metallbau - Spenglerei
Rohrleitungsbau**

capresso[®]

Maschinen Kaffee · Zubehör · eigene Werkstatt

Die neue Solis Ultra »One touch cappuccino«

- ▶ perfekter Cappuccino mit nur einem Tastendruck
- ▶ einfach programmierbar – jede Art von Kaffeegenuß auf einen Tastendruck
- ▶ Beratung und Einweisung im Laden oder bei Ihnen zu Hause



**Udo Lang | Marktgasse 5 | 85072 Eichstätt
Telefon 08421/906242 | info@cappresso.de**

SM Schmöllner Michael Schreinermeister

Der Schreiner - Ihr Meister

- Möbel Treppen Innenausbau
- Fenster Zimmer- u. Haustüren
- div. Schreinerleistungen
- Renovierung

Werkstatt: Neuburgerstr. 7a 91809 Wellheim

Büro: Schutterstr. 7a 91809 Wellheim

Tel.: 0 84 27 / 98 55 22

Mobil: 0152-27 42 96 62

email: sm-derschreinermeister@web.de



RENAFAN
Bayern gGmbH

Unsere Pflegeleistungen:

- ✓ Vollstationäre Pflege
- ✓ Kurzzeitpflege
- ✓ Tagespflege
- ✓ Ambulanter Dienst
- ✓ Begegnungsstätte

Seniorentagesstätte **MÖNSHEIM**
09145 8399808

Seniorenzentrum **WELLHEIM**
08427 98595-0

www.renafan.bayern

ACHTUNG, WERKSTATTNEUBELEBUNG!

Schreinermeister Karl Heinz Hanke

HOLZWERK HANKE

Frühlingstraße 11 b, 91804 Mönsheim

Tel. 0170/4727648 www.holzwerk-hanke.de

Neue Ausstellung in Buchdorf

Seit 1954 tätig - Ehemals in Mühlheim - Fliesenleger vorhanden



- ◆ Fensterbänke
- ◆ Treppenanlagen
- ◆ Küchenarbeitsplatten
- ◆ Exklusive Bäder
- ◆ Außen-Anlagen

NATURSTEIN
GRANIT - FLIESEN
www.schneid-natursteine.de



KACHELÖFEN
BAUSTOFFE
info@schneid-natursteine.de

Albert-Pröller-Straße 14 · 86675 Buchdorf
Tel. 0 90 99 - 9 20 90 40 · Handy 01 71 - 8 49 89 99

NULL BOCK AUF NULL ZINSEN

Geldanlage kann auch Spaß machen. Sprechen Sie mich an, ich habe attraktive Alternativen.

Investieren birgt Risiken

Tanja Bittl

Generalvertretung der Allianz
Ingolstädter Str. 6 a
85072 Eichstätt
agentur.bittl@allianz.de
www.allianz-bittl.de

Telefon 0 84 21.9 35 79 18
WhatsApp 01 60.90 40 15 16

Allianz